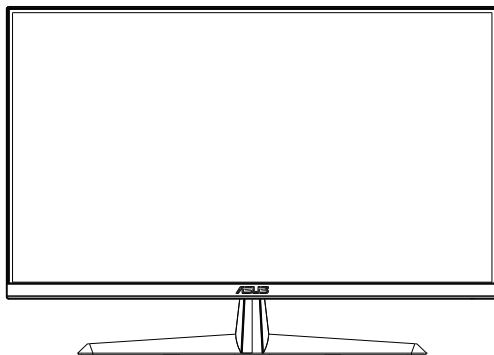


ASUS[®]

VY279-serien

LCD skærm

Brugervejledning



HDMI[™]
HIGH-DEFINITION MULTIMEDIA INTERFACE

Indholdsfortegnelse

Varsler.....	iii
Vedligeholdelse og rengøring	v
1.1 Velkommen!.....	1-1
1.2 Pakkeindhold.....	1-1
1.3 Samling af skærmen	1-2
1.4 Mål	1-2
1.5 Tilslutning af ledninger.....	1-3
1.5.1 LCD-skærmens bagside	1-3
1.6 Indledning til skærm	1-6
1.6.1 Sådan bruges betjeningsknapperne	1-6
2.1 Aftagelse af arm/stativ (på VESA-vægophæng).....	2-1
2.2 Justering af skærmen.....	2-2
3.1 Skærmmenu (OSD).....	3-1
3.1.1 Sådan konfigureres indstillingerne.....	3-1
3.1.2 Indledning til OSD-funktionen	3-2
3.2 Specifikationer	3-13
3.3 Fejlfinding (FAQ).....	3-14
3.4 Liste over understøttet timing	3-15

Copyright © 2020 ASUSTeK COMPUTER INC. Alle rettigheder forbeholdes.

Det er ikke tilladt på nogen måde at gengive, transkribere, transskribere, lagre i et lagringssystem eller oversætte til et hvilket som helst andet sprog nogen del af denne vejledning, herunder produkterne og softwaren beskrevet heri, uden udtrykkelig skriftlig tilladelse fra ASUSTeK COMPUTER INC. ("ASUS"), undtagen dokumentation til sikkerhedskopieringsformål, der opbevares af køberen.

Der gives ikke garanti eller service for produktet hvis: (1) produktet er blevet repareret, modificeret eller ændret, medmindre en sådan reparation, modifikation eller ændring er udført af ASUS; eller (2) hvis produktets serienummer er ulæseligt eller mangler.

ASUS VIDEREGIVER DENNE VEJLEDNING "SOM DEN ER", UDEN GARANTI AF NOGEN SLAGS, HVERKEN UDTRYKkelig ELLER UNDERFORSTÅET, INKLUSIV OG IKKE BEGRÆNSET TIL UNDERFORSTÅEDE GARANTIER ELLER BETINGELSER FOR SALGBARHED ELLER EGNETHED TIL ET BESTEMT FORMÅL. ASUS, DETS DIREKTØRER, LEDERE, MEDARBEJDERE OG AGENTER ER UNDER INGEN OMSTÆDIGHEDER ANSVARLIGE FOR NOGEN INDIREKTE, SPECIELLE, TILFÆLDIGE ELLER EFTERFØLGENDE BESKADIGELSER (HERUNDER BESKADIGELSER SOM TAB AF FORTJENESTE, TAB AF HANDEL, TAB AF BRUG ELLER DATA, AFBRYDELSE AF HANDEL OG LIGNENDE), SELV OM ASUS ER BLEVET BEKENDT MED MULIGHEDEN FOR SÅDANNE BESKADIGELSER FRA EN DEFEKT ELLER FEJL I DENNE VEJLEDNING ELLER I PRODUKTET.

SPECIFIKATIONER OG OPLYSNINGER I DENNE VEJLEDNING GIVES KUN TIL OPLYSENDE FORMÅL OG KAN ÆNDRES NÅR SOM HELST UDEN VARSEL, OG MÅ IKKE FORTOLKES SOM EN FORPLIGTELSE FOR ASUS. ASUS PÅTAGER SIG INTET ANSVAR ELLER ERSTATNINGSPLIGT FOR FEJL ELLER UNØJAGTIGHEDER, DER MÅTTE FOREKOMME I VEJLEDNINGEN, HERUNDER PRODUKTET OG SOFTWAREN, DER BESKRIVES HERI.

Produkter og virksomhedsnavne i denne vejledning kan være eller ikke være registrerede varemærker og ophavsretter tilhørende de respektive virksomheder. De er kun brugt som produktidentifikation eller forklaring og til ejernes fordel uden nogen hensigt om krænkelse.

Varsler

Erklæring fra Federal Communications Commission (FCC) (USA)

Denne enhed overholder afsnit 15 af FCC-reglerne. Driften skal ske i henhold til følgende to betingelser:

- *Udstyret må ikke forårsage skadelige forstyrrelser, og*
- *Dette udstyr skal acceptere alle forstyrrelser der modtages, inklusiv forstyrrelser der kan forårsage uønsket drift.*

Dette udstyr er testet og fundet i overensstemmelse med grænserne for en klasse B digital enhed ifølge del 15 i FCC-reglerne. Disse grænser har til formål at skabe rimelig beskyttelse mod skadelig interferens i private installationer. Udstyret genererer, bruger og kan udsende radiofrekvensenergi, og hvis den ikke installeres og bruges i overensstemmelse med vejledningerne, kan det forårsage skadelig interferens for radiokommunikation. Der er dog ingen garanti, at interferens ikke vil opstå i en bestemt installation. Hvis udstyret er årsag til forstyrrelser i radio eller TV modtagelse – hvilket kan bestemmes ved at slå udstyret fra og til – opfordres brugeren til at prøve at afhjælpe forstyrrelsen vha. en eller flere af de efterfølgende metoder:

- *Vend eller sæt modtagerantennen et andet sted.*
- *Forøg separationen mellem udstyret og modtageren.*
- *Tilslut udstyr til en stikkontakt, der ikke er på det samme kredsløb som modtageren.*
- *Kontakt forhandleren eller en erfaren radio/TV tekniker for hjælp.*

Erklæring fra Canadian Department of Communications

Dette digitale udstyr overskrider ikke Klasse B begrænsningerne for radiostøjudslip fra digitaludstyr, som beskrevet i Radio Interference Regulations fra Canadian Department of Communications.

Denne digitale apparat i klasse B opfylder den canadiske standard ICES-003.



Sikkerhedsoplysninger

- *Inden skærmen sættes op skal du omhyggeligt læse al dokumentationen, der kom med pakken.*
- *For at forebygge brand og stødrisiko må skærmen aldrig udsættes for regn eller fugt.*
- *Forsøg aldrig at åbne skærmens kabinet. Den høje, farlige spænding inden i skærmen kan afstedkomme alvorlig fysisk personskade.*
- *Hvis strømforsyningen ophører med at fungere, forsøg ikke selv at reparere den. Kontakt en elektriker eller din forhandler.*
- *Inden produktet bruges skal du sikre, at alle ledninger er korrekt tilsluttet og at de strømførende ledninger ikke er beskadiget. Hvis du ser nogen form for beskadigelse, skal du straks kontakte forhandleren.*
- *Kabinettets spalter og åbninger på bagsiden eller på oversiden er til ventilation. Disse åbninger må ikke blokeres. Produktet må aldrig placeres nær eller over en radiator eller anden varmekilde, med mindre der findes passende ventilation.*
- *Skærmen må kun forsynes med den type strømkilde, der er angivet på mærkaten. Hvis du ikke er sikker på, hvilken type strømforsyning du har i dit hjem, skal du kontakte forhandleren eller dit lokale elselskab.*
- *Brug det korrekte stik, der passer til stikkontakten.*
- *Undgå at overbelaste el-ledningen samt eventuelle forlængerledninger. Overbelastning kan medføre brand eller elektrisk stød.*
- *Undgå støv, fugtighed og kraftige temperaturudsving. Anbring ikke skærmen i et område, hvor den kan blive våd. Anbring skærmen på en solid overflade.*
- *Træk skærmens stik ud af stikkontakten under tordenvej og når den ikke bruges i en længere periode. Dette vil beskytte skærmen mod beskadigelse fra spændingsbølger.*
- *Du må ikke skubbe genstande eller spilde væsker ind i skærmkabinettets åbninger.*
- *For at sikre, at skærmen fungerer tilfredsstillende, må skærmen kun bruges sammen med UL-godkendte computere, der er udstyret med korrekte stik, som er mærket med 100-240V AC.*
- *Soklen skal installeres i nærheden af apparatet og skal være let tilgængeligt.*
- *Hvis du har tekniske problemer med skærmen, skal du kontakte en elektriker.*
- *Sørg for, at der er en jordforbindelse, inden stikket sluttes til stikkontakten. Og sørg for at afbryde jordforbindelsen inden stikket trækkes ud af stikkontakten.*

ADVARSEL

Hvis der bruges andre hoved- og øretelefoner, end dem der er angivet heri, kan det føre til høretab på grund af for høje lydtryk.

Bekræft venligst, at forsyningssystemet i bygningen har en afbryder, der er klassificeret 120/240 V, 20 A (maks.).

Hvis stikket på ledningen har 3 stikben, skal stikket sluttes til en jordforbundet stikkontakt. Jordforbindelsen må ikke afbrydes, fx ved at tilslutte en adapter med 2 stikben. Det jordforbundne stikben er en vigtig sikkerhedsfunktion.

Vedligeholdelse og rengøring

- *Inden du løfter eller flytter din skærm, er det bedst at du frakobler ledninger og elledningen. Brug den korrekte løfteteknik når du flytter skærmen. Når du løfter eller bærer skærmen, skal du tage fat i skærmens kanter. Løft ikke skærmen i stativet eller ledningen.*
- *Rengøring. Sluk for skærmen og træk ledningen ud af stikkontakten. Rengør skærmens overflade med en fnugfri, ikke-ridsende klud. Fastsiddende pletter kan fjernes med en klud, der er fugtet med et mildt rengøringsmiddel.*
- *Undgå at bruge et rengøringsmiddel, der indeholder alkohol eller acetone. Brug et rengøringsmiddel, der er beregnet til LCD-skærme. Sprøjt aldrig rengøringsmiddel direkte på skærmen, da det kan dryppe ind i skærmen og forårsage kortslutning.*

Følgende symptomer er normale for skærmen:

- *Skærmen flimrer muligvis under den første brug pga. beskaffenheden af fluorescerende lys. Sluk og tænd igen på sluk/tænd-knappen for at sikre, at flimren forsvinder.*
- *Du lægger muligvis mærke til en ujævn lysstyrke på skærmen, afhængigt af, hvilket billede du bruger som baggrundsbillede på skærmen.*
- *Hvis det samme billede vises i timevis, kan skærbilledet brændes fast på skærmen, så det også kan ses efter der skiftes til et andet skærbillede. Skærmen vil langsomt genoprette sig selv, eller du kan slukke for skærmen i nogle timer.*
- *Når skærmen bliver sort eller blinker, eller ikke fungerer længere, skal du kontakte forhandleren eller et servicecenter for at få den repareret. Du må ikke selv forsøge at reparere skærmen!*

Udtryk, der anvendes i denne vejledning



ADVARSEL: Oplysninger for undgåelse af personskade for dig selv, når du forsøger at udføre en opgave.



FORSIGTIG: Oplysninger for undgåelse af beskadigelse af komponenter når du forsøger at udføre en opgave.



VIGTIGT: Oplysninger, der SKAL følges for at fuldføre en opgave.



BEMÆRK: Tips og yderligere oplysninger som en hjælp til fuldførelse af en opgave.

Yderligere oplysninger

Der henvises til følgende kilder for yderligere oplysninger og for opdateringer af produkter og software.

1. ASUS' websteder

ASUS' verdensomspændende websteder har opdaterede oplysninger om hardware- og software-produkter fra ASUS. Se <http://www.asus.com>

2. Ekstra dokumentation

Din produktpakke indeholder muligvis ekstra dokumentation, der er tilføjet af din forhandler. Disse dokumenter er ikke en del af standardpakken.

1.1 Velkommen!

Mange tak for købet af din ASUS® LCD skærm!

Den seneste LCD-bredskærm fra ASUS har et klarere, større og lysere display, plus en lang række funktioner, der forbedrer oplevelsen af det viste.

Du kan bruge disse funktioner til at nyde den bekvemme og flotte visuelle oplevelse, som skærmen tilbyder!

1.2 Pakkeindhold

Kontroller, at følgende dele er i pakken:

- ✓ LCD skærm
- ✓ Skærmstativ
- ✓ Skærmfod
- ✓ Startvejledning
- ✓ Garantibevis
- ✓ 1x Ledning*
- ✓ 1x HDMI-kabel (ekstraudstyr)*
- ✓ 1x VGA-kabel (ekstraudstyr)*

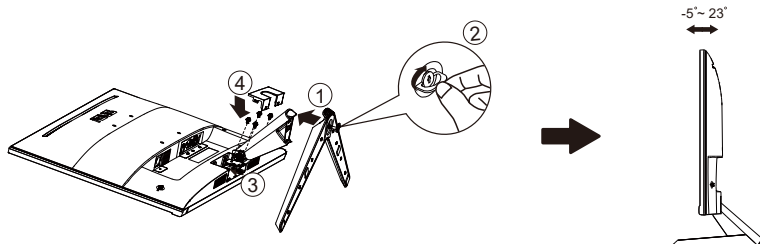


-
- *Hvis nogen af de ovenstående emner er beskadigede, skal du kontakte forhandleren.*
 - ** Og de udskiftelige dele, der kræves af TCO-certificerede enheder.*
-

1.3 Samling af skærmen

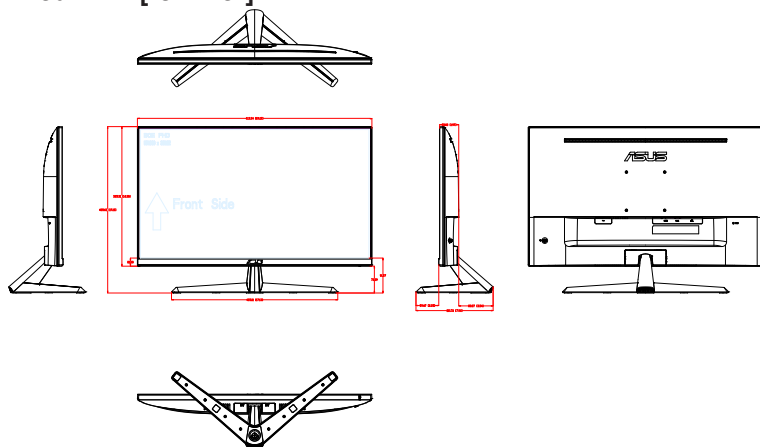
Sådan samles skærmen:

1. Læg skærmen fladt på et bord med dug, og sæt derefter foden på søjlen, og spænd den fast med skruen. Du kan nemt stramme skruen med fingrene.
2. Juster skærmen til den vinkel, der er mest komfortabel for dig.



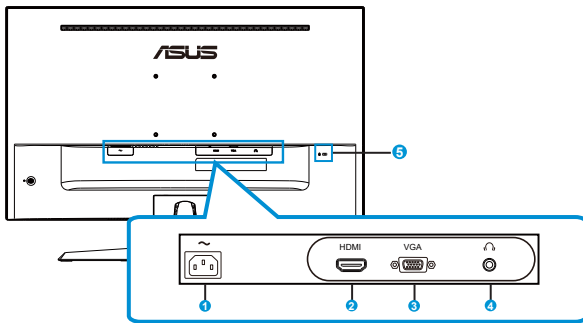
1.4 Mål

Enhed: mm [tommer]



1.5 Tilslutning af ledninger

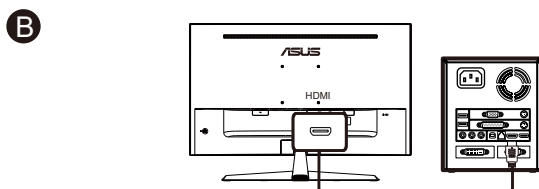
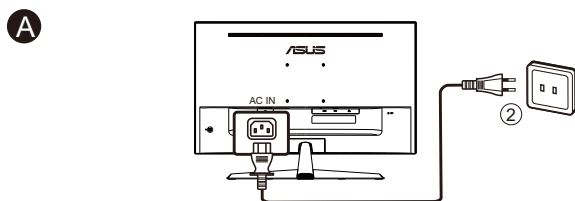
1.5.1 LCD-skærmens bagside



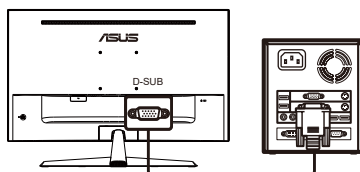
1. *Indgangsstik til vekselstrøm (AC-IN)*
2. *HDMI-stik*
3. *VGA-stik*
4. *Hovedtelefonudgang*
5. *Kensington-lås*

Installation

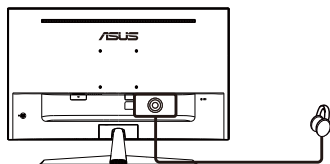
1. Sluk for computeren, og træk computerens ledning ud.
2. Tilslut signalkablet til HDMI (valgfri) og/eller VGA (valgfri) indgangsstikket på skærmen og HDMI (valgfri) og/eller VGA (valgfri) udgangsstikket på grafikkortet på computeren. Spænd derefter fingerskruerne på signalkablets stik.
3. Sæt skærmens ledning i strømstikket bag på skærmen.
4. Slut ledningen fra computeren og skærmen til en nærliggende stikkontakt.



eller



C



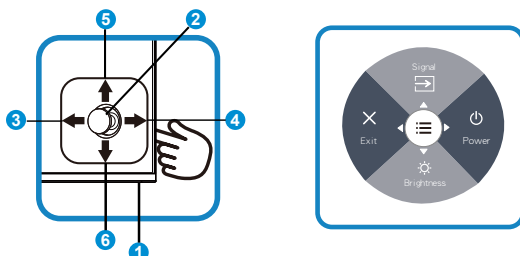


-
- *Ledningens specifikationer kan findes på side v.*
 - *For installation af udskiftelige dele, bedes du venligst se ovenstående installationsinstruktioner.*
 - *Brugere kan kontakte deres lokale servicenetværk for at udskifte/købe de kvalificerede udskiftelige dele.*
 - *For lokale servicecentre og servicekontakter, bedes du venligst se **<https://www.asus.com/support>***
-

1.6 Indledning til skærm

1.6.1 Sådan bruges betjeningsknapperne

Betjeningsknapperne bagpå skærmen bruges til at justere billedindstillingerne.



1. Strømindikator:

- Betydningen af farver for tænd/sluk-indikatoren er som i tabellen nedenfor.

Status	Beskrivelse
Hvid	TIL
Gul	Standby tilstand
FRA	FRA

2. Midterknap:

- Tryk på denne knap for at åbne OSD-menuen.

3. Venstre knap:

- Luk skærmmenuen eller gå tilbage til forrige niveau.

4. Højre knap:

- Genvejstast til slukning.
- Åbn indstillingen for det næste lag.

5. Op-knap:

- Genvejstast til signal.
- Flyt indstillingen opad eller forøg indstillingsværdien.

6. Ned-knap:

- Genvejstast til lysstyrke:
- Flyt indstillingen nedad eller reducer indstillingsværdien.
- Genvejsknap til tastaturlås. Hold knappen nede i 5 sekunder, for at slå tastaturlåsen til og fra.



- Tryk på en vilkårlig knap for at tænde for skærmen, når den er slukket.

2.1 Aftagelse af arm/stativ (på VESA-væghæng)

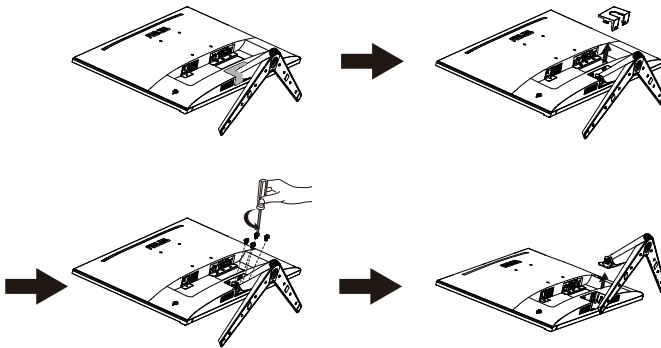
Det aftagelige stativ til denne skærm er designet specielt til VESA vægmonteringer.

Sådan aftages arm/stander

1. Frakobl strøm- og signalledninger. Læg forsigtigt skærmen på et rent bord med forsiden vendt nedad.
2. Fjern hængselsbeslaget fra skærmens kabinet med dine fingre.
3. Brug en skruetrækker til, at fjerne skrueene på armen, og tag derefter armen/stativet af skærmen.



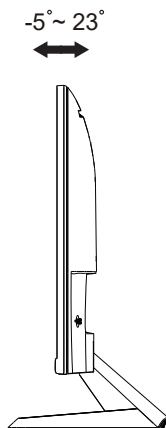
- Vi anbefaler, at du dækker bordoverfladen med en blød klud for at undgå, at skærmen beskadiges.
- Hold skærmens stander mens skrueene fjernes.



- VESA-vægmonteringsæt (100 x 100 mm) skal købes særskilt.
- Brug kun UL-godkendte vægmonteringsbeslag med minimums vægt/belastning på 12 kg (skruestørrelse: M4 x 10 mm).

2.2 Justering af skærmen

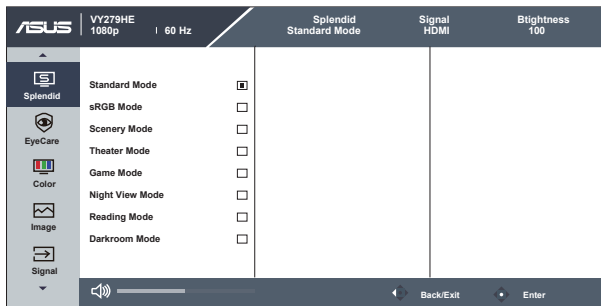
- For at opnå den optimale visning anbefaler vi, at du ser på hele skærmens visningsflade mens du justerer skærmen til den vinkel, der er mest komfortabel for dig.
- Hold på stativet for at undgå, at skærmen falder, mens du ændrer vinklen.
- Skærmens vinkel kan justeres fra $+23^\circ$ til -5° .



Det er normal at skærmen ryster lidt når du justere vinklen.

3.1 Skærmmenu (OSD)

3.1.1 Sådan konfigureres indstillingerne

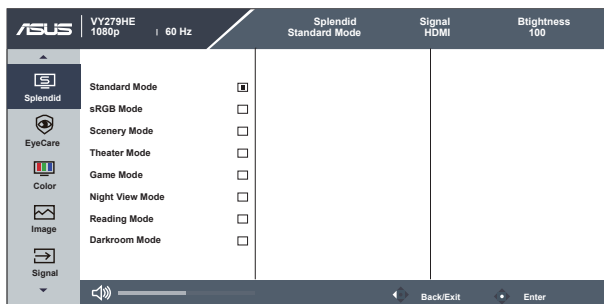


1. Tryk på knappen MENU for at aktivere skærmmenuen.
2. Brug ▼ og ▲ til at skifte mellem punkterne i menuen. Navnet på menupunktet fremhæves, når du går fra ikon til ikon.
3. For at vælge et fremhævet menupunkt, skal du trykke på knappen i midten.
4. Brug ▼ og ▲ til at vælge den ønskede værdi.
5. Tryk på knappen i midten for at åbne justeringslinjen, og brug herefter ▼ og ▲ til at justere indstillingerne med i henhold til indikatorerne i menuen.

3.1.2 Indledning til OSD-funktionen

1. Splendid (Strålende)

I denne funktion kan du vælge mellem otte underfunktioner efter eget ønske.



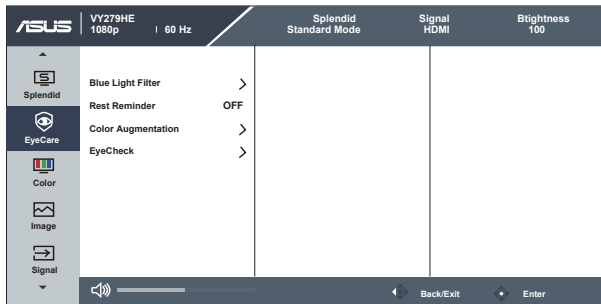
- **Standard Mode (Standard-tilstand):** Dette er det bedste valg for redigering af dokumenter med SILENDID™ Video Intelligence teknologi.
- **sRGB Mode (sRGB-tilstand):** Dette er det bedste valg, hvis du ønsker at se billeder eller grafik fra en pc.
- **Scenery Mode (Scenisk-tilstand):** Dette er det bedste valg for landskabsbilleder med SILENDID™ Video Intelligence teknologi.
- **Theater Mode (Teater-tilstand):** Dette er det bedste valg for afspilning af video med SILENDID™ Video Intelligence teknologi.
- **Game Mode (Spil-tilstand):** Dette er det bedste valg for at spille spil med SILENDID™ Video Intelligence teknologi.
- **Night View Mode (Natvisning-tilstand):** Dette er det bedste valg til film og spil, der hovedsageligt har mørke scener med teknologien SILENDID™ Video Intelligence Technology.
- **Reading Mode (Læsetilstand):** Dette er det bedste valg, hvis du skal læse en bog.
- **Darkroom Mode (Mørkekammer):** Dette er det bedste valg, hvis belysningen i dine omgivelser er dæmpet.



- I Standard Mode (Standard-tilstand), kan Saturation (Farvemætning), SkinTone (Hudtone), Sharpness (Skarphed) og ASCR funktionerne ikke konfigureres af brugeren.
- I sRGB-tilstand kan funktionerne Saturation (Farvemætning), Color Temp. (Farvetemperatur), SkinTone (Hudtone), Sharpness (Skarphed), Brightness (Lysstyrke), Contrast (Kontrast) og ASCR ikke konfigureres af brugeren.
- I Reading Mode (læsetilstanden) er det ikke muligt at indstille funktionerne Saturation (Farvemætning), SkinTone (Hudtone), ASCR, Contrast (Kontrast) og Color Temp. (Farvetemperatur).

2. EyeCare

Indstil styrken på Eye Care (Øjenpleje), der lyser fra LED-baggrundslyset.



- **Blue Light Filter (Blåt lysfilter):** På denne funktion kan du justere det blå lysfilter fra 0 til maks. 0: Ingen ændringer; Maks.: Jo højere niveauet er, jo mere reduceret blå lysemission. Når det blå lysfilter er slået til, importeres standardindstillingerne fra standardfunktionen automatisk. Udover den maksimale styrke, kan lysstyrken indstilles af brugeren. Den maksimale styrke er den optimerede indstilling. Den er i overensstemmelse med certificeringen TUV Low Blue Light*. Brightness (Lysstyrken) kan ikke indstilles af brugeren.



- Hvis brugeren skruer helt op for det blå lysfilter.
- * Hvis farveforøgelsen er indstillet til dens standardværdi (50).

- **Rest Reminder (Hvilepåmindelse):** Denne funktion giver dig en hvilepåmindelse, afhængigt af hvor længe du har indstillet din arbejdstid. Hvis en bruger fx indstiller en arbejdstid på 30 minutter, vises en pop-up-påmindelse øverst til venstre på skærmen i 5 sekunder. Tryk på en vilkårlig tast for, at fjerne denne påmindelse fra skærmen.



- Når denne funktion deaktiveres, kan følgende funktioner ikke bruges: Splendid Demo Mode, GamePlus og QuickFit.

- **Color Augmentation (Farveforøgelse):** Farveforøgelsens justeringsområdet går fra 0 til 100.



- Denne funktion kan ikke bruges på sRGB Mode (sRGB-tilstand) under Splendid (Strålende).
- Denne funktion er ikke tilgængelig, når Reddish (rødlig) eller Yellowish (gullig) vælges i menuen Skin Tone (Hudfarve).

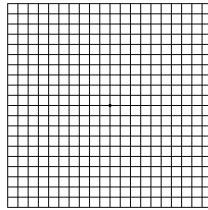
- **EyeCheck:** EyeCheck-funktion indeholder tre mønstre: (1) Snellen-tavle (2) Amsler-kort (3) Bygningsfejl.

1. Snellen Chart (Snellen-tavle)

P1	P2	P3
<small>L12</small> w e o e <small>L13</small> w m e e <small>L14</small> w m e e <small>L15</small> w m e e <small>L17</small> w m e e	<small>L16</small> W m e E <small>L18</small> W m e E <small>L19</small> W m e E <small>L20</small> W m e E	<small>L22</small> W M e E <small>L21</small> W E

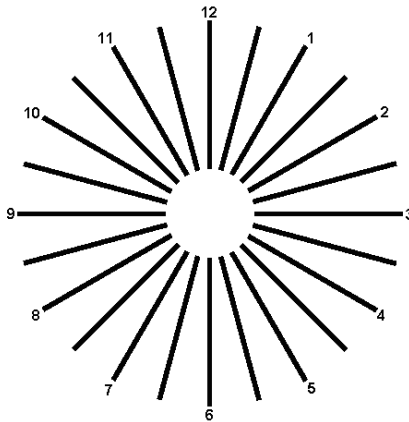
2. Amsler Grid (Amsler-kort)

Fokuser på midten, og se om alle linjerne er lige.



3. Astigmatism (Bygningsfejl)

Se, om der er samme bredde mellem alle linjerne.



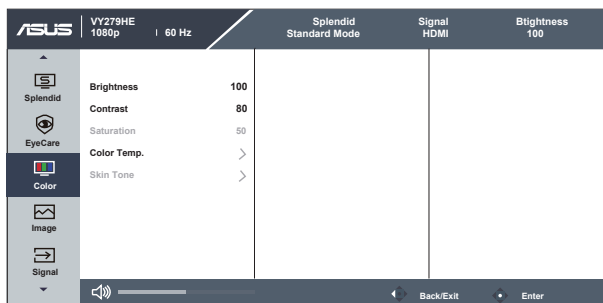


Der henvises til følgende for at undgå belastning af øjnene:

- Brugeren bør holde pause fra skærmen en gang imellem efter længere tids brug. Det tilrådes at tage korte pauser (5 min) ca. hver time, hvis du arbejder med computeren i længere tid. Det er mere effektivt at tage korte men hyppige pauser end en enkelt længere.
 - For at minimere øjenbelastning og tørre øjne bør du hvile øjnene en gang imellem ved at fokusere på noget, der befinder sig langt væk.
 - Øjenøvelser kan afhjælpe trætte øjne. Gentag disse øvelser ofte. Hvis du fortsat har belastning af øjnene, skal du søge læge. Øjenøvelser: (1) Kig skiftevis op og ned (2) Rul langsomt med øjnene (3) Bevæg øjnene diagonalt.
 - Kraftigt blåt lys kan medføre øjenbelastninger og AMD (Age-Related Macular Degeneration - aldersrelateret degenerering af macula). Blålysfilter som reducerer skadeligt blåt lys med 70% (maks.) for at undgå CVS (Computer Vision Syndrome - Computersynssyndrom).
-

3. Color (Farve)

Med denne funktion kan du vælge den ønskede billedfarve.



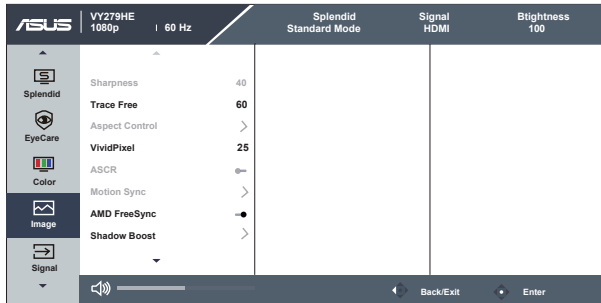
- **Brightness (Lysstyrke):** Justeringsområdet går fra 0 til 100.
- **Contrast (Kontrast):** Justeringsområdet går fra 0 til 100.
- **Saturation (Farvemætning):** Justeringsområdet går fra 0 til 100.
- **Color Temp. (Farvetemperatur):** Indeholder tre faste farveindstillinger (Cool (Kold), Normal, Warm (Varm)) og **User Mode (Bruger-tilstand)**.
- **Skin Tone (Hudtone):** Indeholder tre farvetilstande, herunder **Reddish (Rødlig)**, **Natural (Naturlig)** og **Yellowish (Gullig)**.



-
- I User Mode (Bruger-tilstand), kan farverne R (rød), G (grøn) og B (blå) konfigureres af brugeren; justeringsområdet er fra 0 ~ 100.
-

4. Image (Billede)

I denne hovedfunktion har du mulighed for at indstille Sharpness (Skarphed), Trace Free, Aspect Control (Billedforhold), VividPixel, ASCR, Motion Sync (Bevægelsessynk.), AMD FreeSync, Shadow Boost, Position (kun VGA), Focus (Fokus) (kun VGA) og Auto Adjust (Auto-justering) (kun VGA).



- **Sharpness (Skarphed):** Justerer billedets skarphed. Justeringsområdet går fra 0 til 100.
- **Trace Free:** Øger respons-tiden med Over Drive-teknologi. Justeringsområdet går fra lavere 0 til hurtigere 100.
- **Aspect Control (Billedforhold):** Juster billedforholdet til "Full" (Fuld), "4:3".
- **VividPixel:** En teknologi eksklusivt fra ASUS, der giver et mere klart og naturligt billede. Justeringsområdet går fra 0 til 100.
- **ASCR:** Vælg **ON (TIL)** eller **OFF (FRA)** for at aktivere eller deaktivere funktionen dynamisk kontrastforhold.
- **Motion Sync (Bevægelsessynkronisering):** Reducer bevægelsessløring og minimer spøgelsesbilleder, når genstande på skærmen bevæger sig hurtigt. Når denne funktion slås til, blinker skærmen muligvis en smule og lysstyrken reduceres.
- **AMD FreeSync:** Med AMD FreeSync kan en understøttet grafikkilde løbende indstille skærmens opdateringshastighed i henhold til den typiske billedhastighed, hvilket er strømbesparende og giver et flimrerfri billede næsten uden forsinkelser.
- **Shadow Boost:** Forstærkningen af mørke farver juster skærmens gammakurve, for at forstærke de mørke toner på billedet, hvilket gør mørke scener og genstande nemmere at se.
- **Position (kun VGA):** Justerer billedets horisontale position (H-Position) og vertikale position (V-Position). Justeringsområdet går fra 0 til 100 (kun mulig på VGA indgangen).

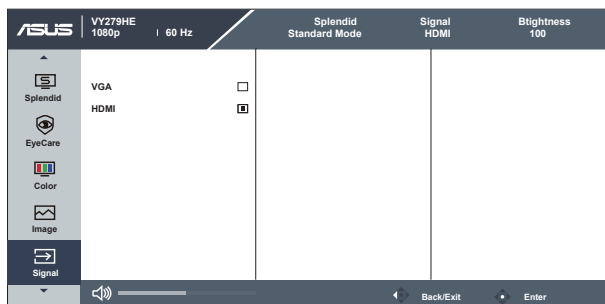
- **Fokus (kun VGA):** Reducerer støj for billedets vandrette og lodrette linje ved at justere (Phase (Fase)) og (Clock (Klok)) separat. Justeringsområdet går fra 0 til 100 (kun mulig på VGA indgangen).
 - **Auto Adjust (Automatisk justering) (kun VGA):** Automatisk justering af billedes position, klokke og fase. (kun mulig på VGA indgangen).
-



- 4:3 kan kun vælges, når indgangskilden er i 4:3 format.
 - Fase justerer faser på pixel-clocking-signalet. Ved en forkert fase-indstilling, kan skærmen vise forstyrrelser på de vandrette linjer.
 - Klok (pixel-frekvens) kontrollerer antallet af pixel, som scannes under en vandret billedvisning. Hvis frekvensen er forkert indstillet, kan der være lodrette striber på billedet, og billedforholdet er forkert.
 - Bevægelsessynkronisering kan åbnes, når opdateringshastigheden er 75 Hz og AMD FreeSync er slået fra.
-

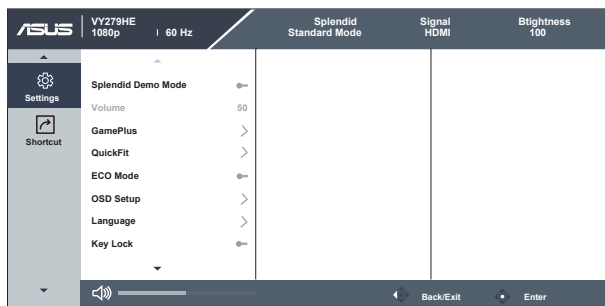
5. Signal

Vælg mellem indgangskilderne **VGA**, **HDMI**.



6. Settings (Indstillinger)

Justering af systemets konfiguration.



- **Splendid Demo Mode:** Aktiver demo-tilstanden for Splendid-funktionen.
- **Volume (Lydstyrke):** Justerer lydstyrken på lydudgangen.
- **GamePlus:** Funktionen GamePlus indeholder en værktøjskasse, og skaber et bedre spillemiljø for brugerne, når man spiller forskellige spil. Funktionen Sigtekorn er særligt designet til nye spillere eller begyndere, der er interesseret i FPS-spil (First Person Shooter).

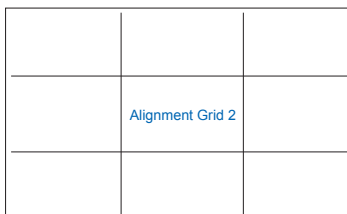
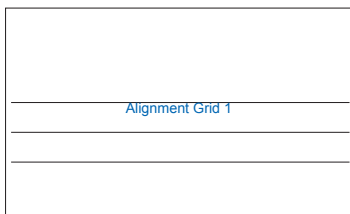
Sådan slår du GamePlus til:

- Tryk på knappen **GamePlus** for at åbne hovedmenuen i GamePlus.
- Aktiver en af funktionerne Crosshair (Sigtekorn), Timer, FPS Counter (FPS-tæller) eller Display Alignment (Skærmtilpasning).
- Vælg den ønskede funktion med () op/ned-knappen, og tryk på () for at bekræfte valg af den ønskede funktion. Tryk på **X** for at lukke og afslutte.
- Funktionerne Sigtekorn/Timer/FPS-tæller kan flyttes med 5-vejsknappen.

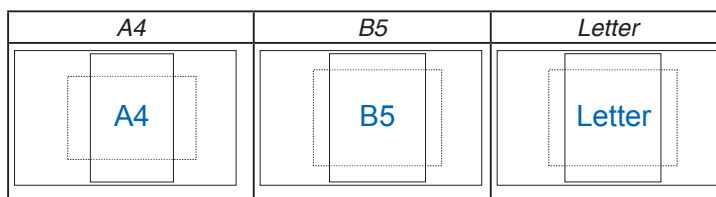
Hovedmenuen i GamePlus	GamePlus-Crosshair (Sigtekorn)	GamePlus-Timer

GamePlus-FPS Counter (FPS-tæller)	GamePlus - Display Alignment (Skærmtilpasning)

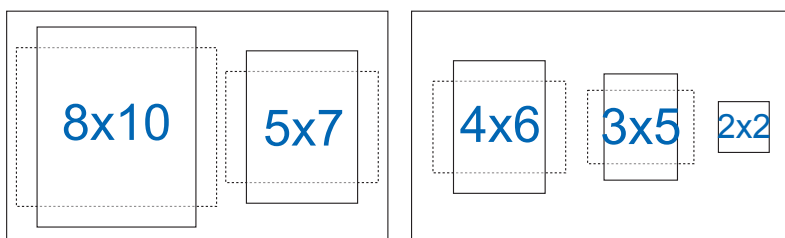
- **QuickFit:** *Indeholder tre mønstre: (1) Net (2) Papirstørrelse (3) Billedstørrelse.*
 1. *Netmønstre: Gør det lettere for designere og brugere at organisere indholdet og layoutet på en side, så de opnår et ensartet udseende.*



2. *Papirstørrelse: Giver brugeren mulighed for at se dokumentet i originalstørrelsen på skærmen.*



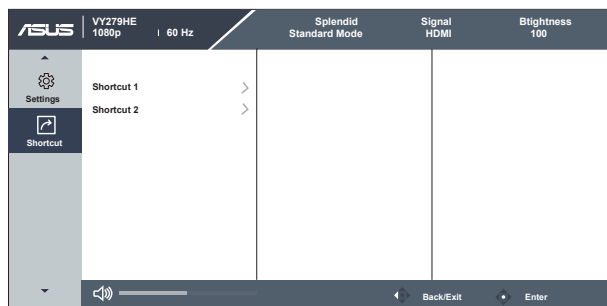
3. *Billedstørrelse: Giver fotografere og andre brugere mulighed for at se og redigere deres billeder i originalstørrelse på skærmen.*



- **ECO Mode:** Aktiver øko-tilstanden for strømbesparelse.
- **OSD Setup (Opsætning af OSD):** Juster funktionerne **OSD Timeout (Menuens visningstid)**, **DDC/CI** og **Transparency (Gennemsigtighed)** af skærmmenuen.
- **Language (Sprog):** Vælg sproget i skærmmenuen. Valgmulighederne er: **Engelsk, Fransk, Tysk, Spansk, Italiensk, Hollandsk, Russisk, Polsk, Tjekkisk, Kroatisk, Ungarsk, Romansk, Portugisisk, Tyrkisk, Simplificeret kinesisk, Traditionel kinesisk, Japansk, Koreansk, Persisk, Thailandsk og Indonesisk.**
- **Key Lock (Tastaturlås):** Slå alle nøgelfunktioner fra. Hold den anden knap til højre nede i mere end fem sekunder for at slå tastaturlåsen fra.
- **Information:** Viser oplysninger om skærmen.
- **Power Indicator (Strømindikator):** Tænd/sluk for strøm LED indikatoren.
- **Power Key Lock (Lås tænd/sluk-knappen):** Til at slå tænd/sluk-knappen til og fra.
- **All Reset (Nulstil alt):** Vælg "Yes (Ja)" for, at fabriksnulstille alle indstillingerne.

7. Shortcut (Genvej)

Med denne funktion kan du vælge to genvejstaster.




- **Shortcut 1 (Genvej 2):** Brugeren kan vælge genvejstasterne til, at vælge enten "Blue Light Filter (Blåt lysfilter)", "Splendid (Strålende)", "Brightness (Lysstyrke)", "Auto Adjust (Automatisk justering)", "Contrast (Kontrast)", "Signal", "Color Temp (Farvetemperatur)", "Volume (Lydstyrke)", "GamePlus", "QuickFit", "Rest Reminder (Hvilepåmindelse)", "Color Augmentation (Farveforøgelse)", "EyeCheck". Standardindstillingen er Valg af indgang.
- **Shortcut 2 (Genvej 2):** Brugeren kan vælge genvejstasterne til, at vælge enten "Blue Light Filter (Blåt lysfilter)", "Splendid (Strålende)", "Brightness (Lysstyrke)", "Auto Adjust (Automatisk justering)", "Contrast (Kontrast)", "Signal", "Color Temp (Farvetemperatur)", "Volume (Lydstyrke)", "GamePlus", "QuickFit", "Rest Reminder (Hvilepåmindelse)", "Color Augmentation (Farveforøgelse)", "EyeCheck". Standardindstillingen er Lysstyrke.

3.2 Specifikationer

Model	VY279HE
Panelstørrelse	27" W
Maks. opløsning	1920 x 1080 @ 75 Hz
Lysstyrke (typisk)	250 cd/m ²
Immanent kontrastforhold (typisk)	1000:1
Synsvinkel (CR>10)	178°(H) /178°(V)
Skærmfarver	16,7 M
Responstid	1 ms MPRT med Motion Sync (Bevægelsessynkronisering) slået til/5 ms GtG
Lyd fra HDMI	Ja
HDMI-indgang	Ja
D-sub-indgang	Ja
DisplayPort	Nr.
Audio-indgang	Nr.
Forbrug når tændt	< 17,8 w (Måling af en skærms lysstyrke på 200 nits uden en forbindelse af lyd/USB/kortlæser)
Bemærk	*Baseret på standarden Energistjerne 7.0
Farver på kabinettet	Sort
Energibesparende tilstand	< 0,5W
Nedlukningstilstand	< 0,5W
Hældning	-5° ~ +23°
VESA vægmontering	Ja (100 x 100 mm)
Fys. Mål med fod (B x H x D)	613,34 x 435,60 x 201,70 mm
Fys. Mål uden fod (B x H x D) (på VESA-vægophæng)	613,34 x 365,31 x 50,03 mm
Boksens mål (B x H x D)	679 x 445 x 148 mm
Net. vægt (skøn.)	4,21 kg
Brutto vægt (skøn.)	6,8 kg
Nominal spænding	AC 100~240 V (indbygget)
Temperatur (drift)	0°C~40°C

3.3 Fejlfinding (FAQ)

Problem	Mulig løsning
Tændt-LED ikke tændt	<ul style="list-style-type: none">• Tryk på knappen  for at kontrollere, om skærmen er i ON-tilstand.• Kontroller, at strømledning er sluttet korrekt til skærmen og stikkontakten.• Se funktionen "Power Indicator" (Strømindikator) i hovedmenuen. Vælg "ON" (TIL) for at tænde for strømindikatoren.
Tændt-LED'en lyser gult og der er intet billede på skærmen	<ul style="list-style-type: none">• Kontroller, om skærmen og computeren er i ON tilstand.• Kontroller, at signalkablet er korrekt forbundet til skærmen og til computeren.• Efterse signalkablet og kontroller, at ingen af benene er bøjeede.• Slut computeren til en anden skærm for at kontrollere, at computeren fungerer korrekt.
Skærbilledet er for mørkt eller for lyst	<ul style="list-style-type: none">• Justér indstillingerne for Contrast (kontrast) og Brightness (lystyrke) via OSD.
Skærbilledet springer rundt eller der kan ses bølger i billedet	<ul style="list-style-type: none">• Kontroller, at signalkablet er korrekt forbundet til skærmen og til computeren.• Fjern elektriske apparater, der kan forårsage elektrisk forstyrrelse.
Skærbilledets farver har defekter (hvid ser ikke ud som hvid)	<ul style="list-style-type: none">• Efterse signalkablet og kontroller, at ingen af benene er bøjeede.• Udfør en nulstilling via OSD.• Juster R/G/B-farveindstillingen eller vælg farvetemperaturen via OSD.
Ingen lyd, eller lyden er lav	<ul style="list-style-type: none">• Sørg for at lydskablerne er ordentlig forbundet til skærmen.• Juster lydindstillingen for både skærmen og computeren.• Sørg for, at driveren til computerens lydkort er installeret korrekt og er aktiveret.

3.4 Liste over understøttet timing

Pc-understøttet primær timing

Opløsning	Opdateringshastighed	Vandret frekvens
640x480	60Hz	31,469kHz
640x480	72Hz	37,861kHz
640x480	75Hz	37,5kHz
800x600	56Hz	35,156kHz
800x600	60Hz	37,879kHz
800x600	72Hz	48,077kHz
800x600	75Hz	46,875kHz
1024x768	60Hz	48,363kHz
1024x768	70 Hz	56,476kHz
1024x768	75Hz	60,023kHz
1152x864	75Hz	67,5kHz
1280x960	60Hz	60kHz
1280x1024	60Hz	63,981kHz
1280x1024	75Hz	79,976kHz
1440x900	60Hz	55,935kHz
1680x1050	60Hz	65,29kHz
1920x1080	60Hz	67,5kHz
1920x1080	75Hz	83,894kHz

MAC-indstillinger, Fabriksindstillet timing

Opløsning	Opdateringshastighed	Vandret frekvens
640x480	67Hz	35kHz

VESA tilstande, Brugertilgængelig timing

Opløsning	Opdateringshastighed	Vandret frekvens
1280x720 (RB)	60Hz	44,444kHz
1280x720	60Hz	44,772kHz
1680x1050 (RB)	60Hz	64,674kHz
1920x1080	60Hz	66,587kHz

SD/HD-tider

HDMI 1.4,CEA-861B formater, SD/HD understøtter primære timinger på (kun på HDMI-indgangen)

Opløsning	Opdateringshastighed	Vandret frekvens
640 x 480 P	59,94/60 Hz	31,469/31,5kHz
720 x 480 P	59,94/60 Hz	31,469/31,5kHz
720 x 576 P	50Hz	31,25kHz
1280 x 720 P	50Hz	37,5kHz
1280 x 720 P	59,94/60 Hz	44,955/45kHz

HDMI 1.4,CEA-861B formater, SD/HD understøtter valgfrie timinger på (kun på HDMI-indgangen)

Opløsning	Opdateringshastighed	Vandret frekvens
1440x480P	59,94 / 60 Hz	31,469 / 31,5kHz
1440x576P	50Hz	31,25kHz
1920x1080P	50Hz	56,25kHz
1920x1080P	59,94 / 60 Hz	67,433 / 67,5kHz

* Tilstande, der ikke er angivet i ovenstående tabeller, er muligvis ikke understøttet. For optimal opløsning anbefaler vi, at du vælger en tilstand, der er angivet i en af tabellerne ovenfor.